

COLLANA
FOCUS
ANPAL
N°15

ANPAL
Agenzia Nazionale Politiche Attive del Lavoro



INCENTIVO OCCUPAZIONE SUD

NOTA MENSILE

N°5/ 2017

 **UNIONE EUROPEA**
Fondo Sociale Europeo
Investiamo nel tuo futuro

 **pon**
SPAO
SISTEMI DI POLITICHE ATTIVE
PER L'OCCUPAZIONE

L'ANPAL – Agenzia nazionale per le politiche attive del lavoro – è stata istituita dal D.lgs. 150/2015 con lo scopo di coordinare la rete dei servizi per le politiche del lavoro, la gestione delle politiche attive del lavoro, di promuovere l'effettività dei diritti al lavoro, alla formazione e all'elevazione professionale, mediante interventi e servizi che migliorino l'efficienza del mercato. Tramite le proprie strutture di ricerca l'Agenzia svolge anche analisi, monitoraggio e valutazione delle politiche attive e dei servizi per il lavoro.

Presidente: Maurizio del Conte

Direttore generale: Salvatore Pirrone

ANPAL

Via Fornovo, 8

00192 Roma

www.anpal.gov.it

Il lavoro rientra nelle attività previste dal Piano triennale ANPAL realizzate dalla Struttura di ricerca e consulenza tecnico-scientifica I - Monitoraggio e valutazione dei servizi per l'impiego e delle politiche occupazionali (responsabile Paola Stocco).

I dati sono aggiornati al 31 ottobre 2017, salvo diversa indicazione.

Le opinioni espresse in questo lavoro impegnano la responsabilità degli autori e non necessariamente riflettono la posizione dell'Agenzia.

Alcuni diritti riservati [2017] [Anpal].

Quest'opera è rilasciata sotto i termini della licenza Creative Commons Attribuzione - Non commerciale.

Condividi allo stesso modo 4.0. Italia License.

(<http://creativecommons.org/licenses/by-nc-sa/4.0>)



ISSN 2724-5551

Collana Focus ANPAL

Valorizza gli avanzamenti periodici di monitoraggi e indagini e gli approfondimenti tecnici su iniziative e misure di politica attiva dell'Agenzia.

Prevede sotto-collane dedicate a temi specifici, quali: Garanzia Giovani in Italia, Incentivi per l'occupazione, Contratti di somministrazione, Metodologie e approfondimenti.

Coordinamento editoriale: Orsola Fornara

1. PREMESSA

L'Incentivo Occupazione SUD è una misura istituita nel novembre 2016 (con Decreto Direttoriale n.367/2016 rettificato dal Decreto Direttoriale n.18719/2016) dal Ministero del Lavoro e delle Politiche Sociali al fine di favorire l'occupazione in alcuni territori italiani tradizionalmente caratterizzati da elevati tassi di disoccupazione: le Regioni "in transizione", vale a dire Abruzzo, Molise e Sardegna; le Regioni "meno sviluppate" corrispondenti a Basilicata, Calabria, Campania, Puglia e Sicilia.

Il finanziamento della misura ammonta a 530 milioni di euro a carico del PON SPAO, ripartito per categoria di regione rispettivamente in 30 milioni per l'attuazione dell'incentivo nelle Regioni "in transizione" e 500 milioni per l'attuazione nelle Regioni "meno sviluppate".

A tali risorse possono accedere i datori di lavoro privati le cui imprese siano ubicate nelle regioni citate e che assumano:

- giovani disoccupati di età compresa tra i 16 e i 24 anni compiuti al momento dell'assunzione,
- persone con almeno 25 anni di età che, al momento dell'assunzione agevolata, risultano disoccupate da almeno sei mesi.

L'incentivo è erogato a prescindere dalla regione di residenza del lavoratore. Lo stato di disoccupazione rappresenta l'unico requisito soggettivo richiesto per accedere alla misura.

La misura consiste in uno sgravio contributivo, di cui possono usufruire i datori di lavoro, per un ammontare massimo di 8.060 euro annui per ciascun lavoratore assunto, che si riduce proporzionalmente per i contratti a tempo parziale. Beneficiano dell'incentivo le assunzioni effettuate tra il 1° gennaio e il 31 dicembre 2017 anche in caso di attivazione di rapporti a tempo parziale e che ricadono nelle seguenti tipologie:

- assunzioni a tempo indeterminato, anche a scopo di somministrazione ed anche ai soci di cooperativa se assunti con contratto subordinato;
- trasformazione a tempo indeterminato di un contratto a tempo determinato;
- assunzioni con contratto di Apprendistato professionalizzante o di mestiere.

L'incentivo viene gestito dall'INPS che ha emanato una circolare (n. [41/2017](#)) per disciplinarne l'accesso e le modalità operative della fruizione.

2. AVANZAMENTO

Nei primi 10 mesi del 2017 le domande totali ricevute dall'INPS sono state 149.935. Di queste le domande confermate sono 106.234 (68,7%), registrando una variazione percentuale del 13,7% rispetto al mese precedente (Tabella 1).

L'ammontare complessivo delle risorse riferite alle domande confermate è pari a 461,3 milioni di euro. Nel complesso il 91,9% delle domande confermate si concentra nelle regioni meno sviluppate. Le regioni che presentano un maggior numero di domande sono la Campania seguita da Sicilia e Puglia. Per quanto riguarda gli importi medi la L'Abruzzo presenta l'importo più alto per le regioni in transizione e la Basilicata per quelle meno sviluppate.

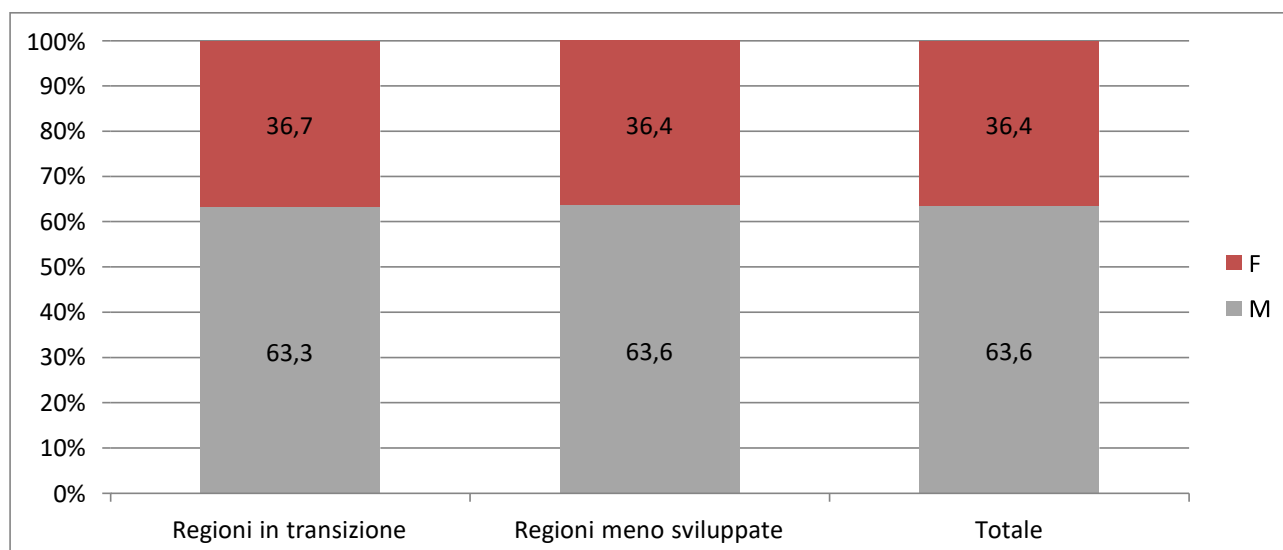
Tabella 1 – Domande confermate e risorse finanziarie per regione (v. a.)

Regioni	Risorse confermate	Domande confermate	Importo medio
Regioni in transizione	€ 37.340.783,42	8.063	€ 4.631,13
Abruzzo	€ 12.326.214,04	2.628	€ 4.690,34
Molise	€ 3.237.065,67	703	€ 4.604,65
Sardegna	€ 21.777.503,70	4.732	€ 4.602,18
Regioni meno sviluppate	€ 423.947.996,80	98.171	€ 4.318,46
Basilicata	€ 15.876.531,70	3.557	€ 4.463,46
Calabria	€ 38.235.328,85	8.938	€ 4.277,84
Campania	€ 155.225.966,51	36.356	€ 4.269,61
Puglia	€ 97.586.592,57	22.637	€ 4.310,93
Sicilia	€ 117.023.577,16	26.683	€ 4.385,70
Totale complessivo	€ 461.288.780,22	106.234	€ 4.342,20

Fonte: elaborazioni ANPAL su dati INPS al 31/10/2017

Risultano prevalenti le domande confermate presentate per lavoratori di genere maschile (63,6% in totale) con esigue differenze tra le due categorie di regioni (Figura 1).

Figura 1 – Incentivo Occupazione Sud: domande confermate per categoria di regione e genere (v. %)



Fonte: elaborazioni ANPAL su dati INPS al 31/10/2017

La distribuzione per fasce d'età e categoria di regione (Tabella 2) mostra che la fascia di età con la percentuale maggiore di domande confermate risulta essere quella dei 30-44enni, sia per le regioni in transizione (3.629 assunzioni pari al 45%) che per le regioni meno sviluppate (39.620 assunzioni pari al 40,4%).

Con riferimento alla tipologia di contratti sottoscritti nel periodo considerato, si evidenzia come il 72,9% (pari a 77.464 assunzioni) delle oltre 106mila domande di incentivo confermate riguardi assunzioni a tempo indeterminato, mentre un ulteriore 21,8% (pari a 23.210 assunzioni) concerne trasformazioni di precedenti contratti a termine. Il restante 5,2% (pari a 5.560 assunzioni) delle domande di incentivo sono relative al contratto di apprendistato.

La distribuzione per fasce d'età e categoria di contratto evidenzia come la fascia d'età dei 30-44enni abbia una maggiore incidenza sia nelle assunzioni a tempo indeterminato (32.789 assunzioni pari al 42,3%) che nelle trasformazioni a tempo indeterminato di un contratto a tempo determinato (10.419 assunzioni pari al 44,9%). L'assunzione in apprendistato professionalizzante assume, ovviamente, un'incidenza preponderante negli under 30 (5.502 pari al 99%).

Tabella 2 - Domande confermate per regione, tipologia contratto e fascia d'età (v. a.)

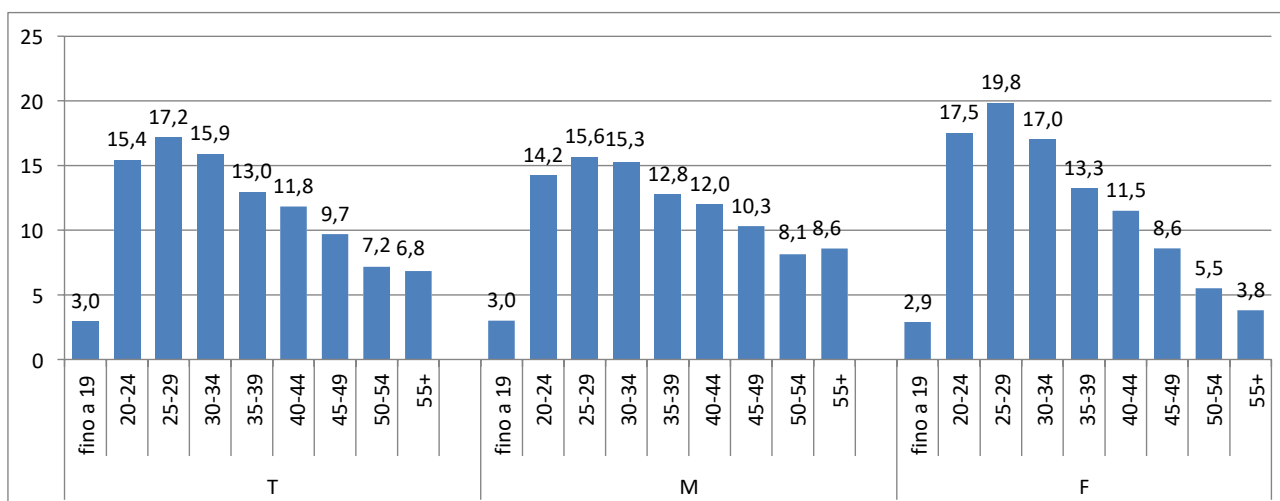
Regione/Classe d'età	fino a 30	30-44	over 44	Totale
In Transizione	2.463	3.629	1.971	8.063
Abruzzo	761	1.165	702	2.628
Molise	234	287	182	703
Sardegna	1.468	2.177	1.087	4.732
Meno sviluppate	35.323	39.620	23.228	98.171
Basilicata	1.342	1.358	857	3.557
Calabria	3.403	3.508	2.027	8.938
Campania	13.342	14.315	8.699	36.356
Puglia	8.205	9.126	5.306	22.637
Sicilia	9.031	11.313	6.339	26.683
Tipologia contratti				
Tempo indeterminato	25.658	32.789	19.017	77.464
Apprendistato	5.502	41	17	5.560
Trasformazione a t.i.	6.626	10.419	6.165	23.210
Totale complessivo	37.786	43.249	25.199	106.234

Fonte: elaborazioni ANPAL su dati INPS al 31/10/2017

La componente femminile si concentra per il 54,4% circa delle domande nella fascia di età tra 20 e 34 anni (Figura 2). Per contro, la componente maschile appare più uniformemente distribuita tra le classi, con circa il 57,9% delle domande concentrate in una coorte più ampia di età, che va dai 20 ai 39 anni e con una maggiore incidenza, tra le domande confermate, delle fasce di età più mature (39,1% tra gli over 40 di sesso maschile contro il 29,4% di sesso femminile). I destinatari dell'incentivo sono in prevalenza uomini con un'età media all'assunzione più alta di quella femminile (36,7 anni contro 34 anni per le donne).

Nel complesso il 18,4% delle domande confermate riguarda i giovani fino a 24 anni, il 57,9% i 25-44enni e il restante 23,7% gli over 45.

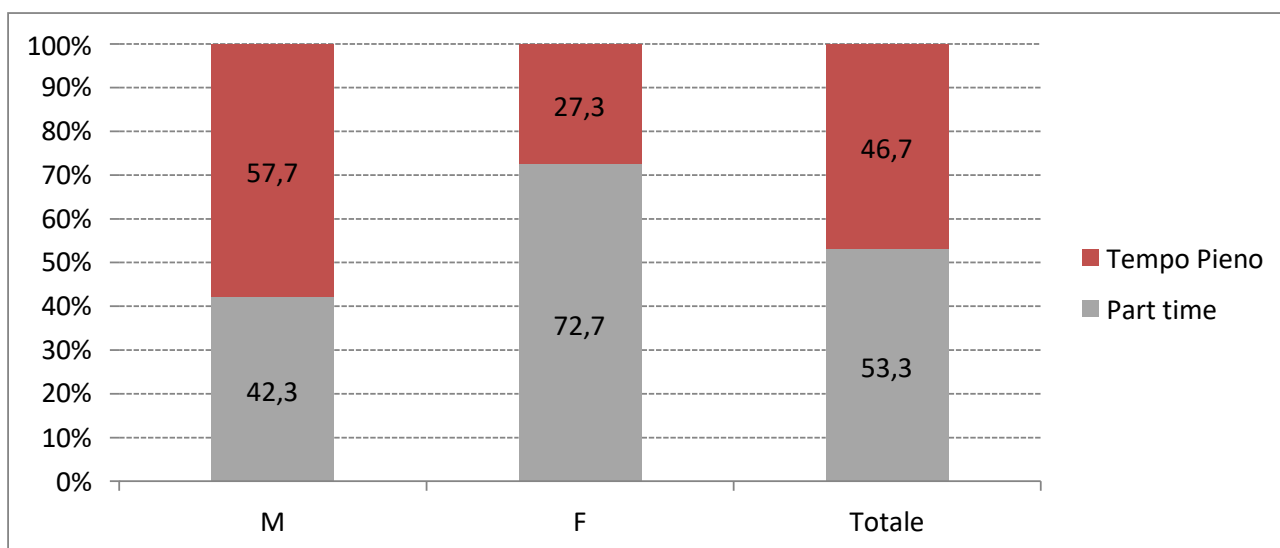
Figura 2 – Incentivo Occupazione Sud: domande confermate per classe di età e genere (v. %)



Fonte: elaborazioni ANPAL su dati INPS al 31/10/2017

Con riferimento all'orario di lavoro, il 46,7% delle assunzioni riguarda un contratto a tempo pieno. Il part time risulta decisamente più diffuso tra le donne (Figura 4).

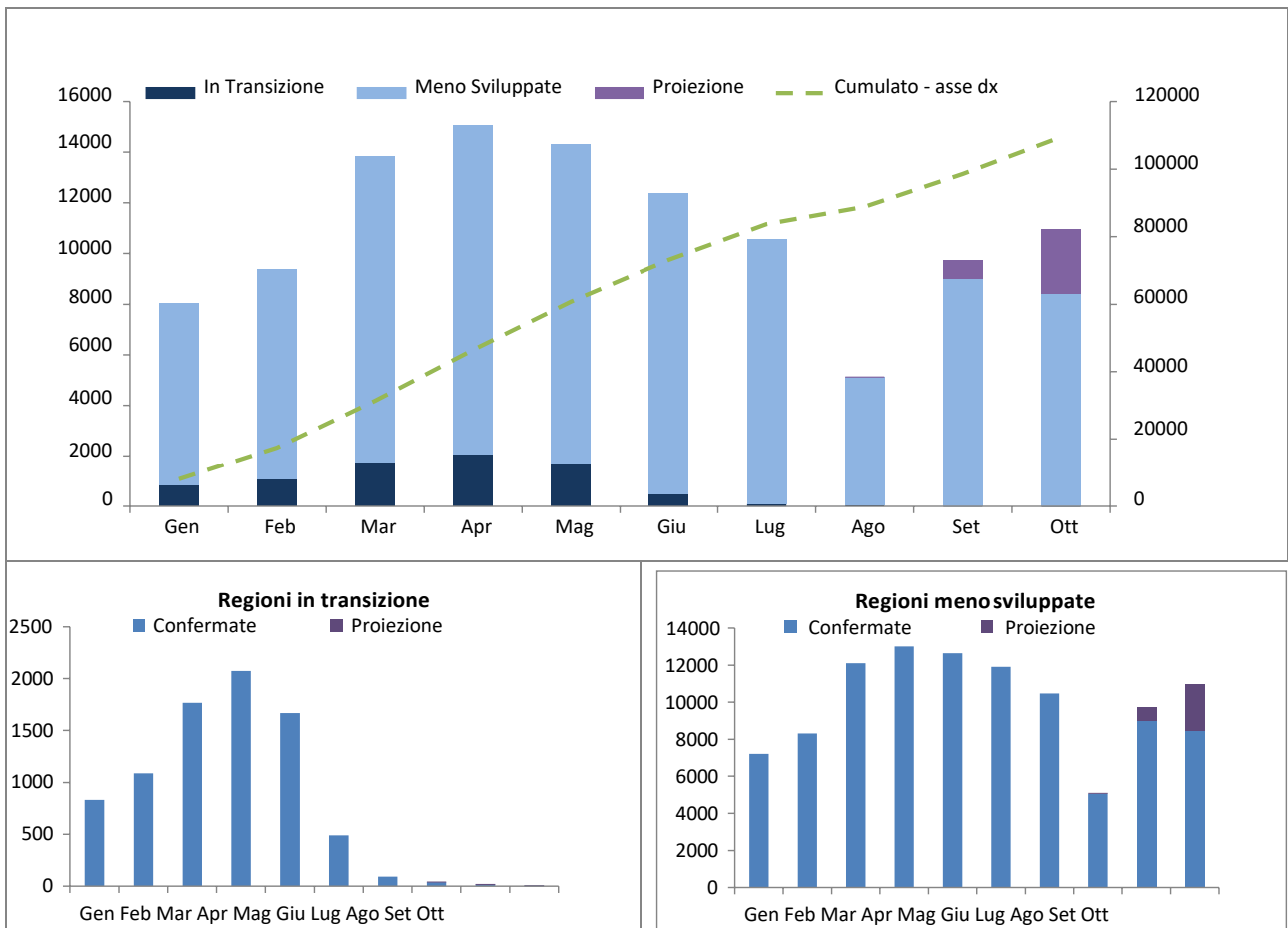
Figura 3 - Incentivo Occupazione Sud: domande confermate per tipo di orario di lavoro (v. %)



Fonte: elaborazioni ANPAL su dati INPS al 31/10/2017

Infine, l'andamento temporale del numero di assunzioni per mese di avvio del rapporto di lavoro mostra un progressivo ampliamento che, escludendo l'ultimo mese di osservazione a ridosso del periodo estivo, a partire dal terzo mese è stabilmente superiore alle 10 mila unità (Figura 5). Oltre che per la componente stagionale, la riduzione che si osserva negli ultimi mesi è in gran parte imputabile alle regioni in transizione per via dell'esaurirsi delle risorse finanziarie a disposizione.

Figura 4 – Incentivo Occupazione Sud: flusso delle domande confermate per mese di avvio del rapporto di lavoro (v.a.)



(*Le assunzioni degli ultimi tre mesi di rilevazione contengono una proiezione che tiene conto dei possibili rapporti di lavoro, avviati nel mese, le cui domande saranno presentate e confermate nei tre mesi successivi.

Fonte: elaborazioni ANPAL su dati INPS al 31/10/2017

COLLANA
FOCUS
ANPAL